



Edition 2021 - L'essentiel de la filière

Des chiffres et des céréales





Sommaire

Les céréales dans le monde	6
Les céréales en Europe	8
Les céréales en France	10
La collecte et la commercialisation des grains	14
Les exportations de céréales françaises	16
L'alimentation animale	18
La filière blé tendre	20
Le marché céréalier français	22
La filière blé dur	26
La filière orge	30
La filière maïs	34
La filière amidon	36
La filière bioéthanol	38
La filière riz	40
Les autres céréales	41
Pour en savoir plus	42

Retrouvez tous les chiffres de la récolte 2020 et de leurs utilisations en 2020 / 2021.
Avec la participation de l'ensemble des acteurs de la filière céréalière.

Le convertisseur des céréales



25 000

C'est la quantité de baguettes de 250 grammes que permet de fabriquer un hectare de blé tendre, soit 5,5 tonnes de farine.



7 700

C'est la quantité de paquets de pâtes de 500 grammes, soit 3 850 kilogrammes de pâtes, que permet de fabriquer un hectare de blé dur.



140 000

C'est le nombre de verres de 25 centilitres, soit 35 000 litres de bière, que permet de produire un hectare d'orge de brasserie.



900 000

C'est la quantité de biscuits petit-beurre que permet de fabriquer un hectare de blé tendre.



50 000

C'est le nombre de paquets de pop corn de 100 grammes que permet de produire un hectare de maïs.



4,5

C'est la quantité de viande en tonnes que permet de produire un hectare de céréales, soit 13 tonnes d'aliments pour animaux.



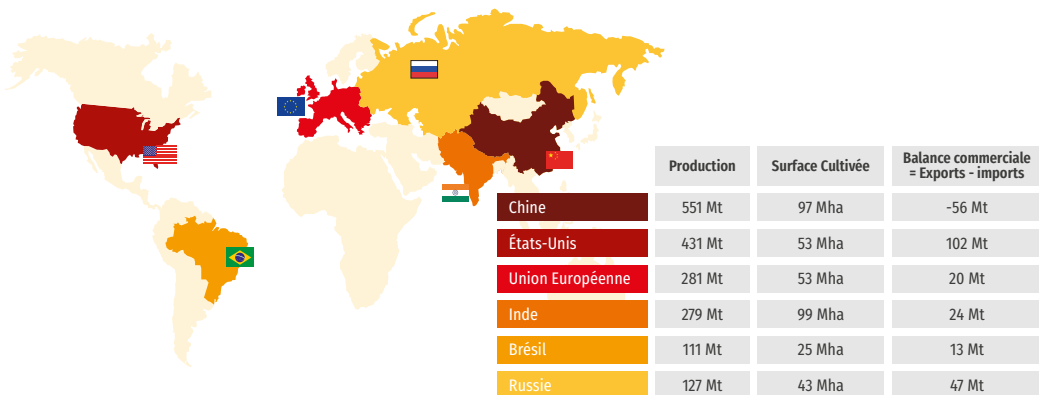
Les céréales dans le monde

723 millions d'hectares de céréales sont cultivés dans le monde, soit 52% des terres arables, 14% de la surface agricole mondiale et 5% des terres émergées du monde.

Source : USDA / FAO

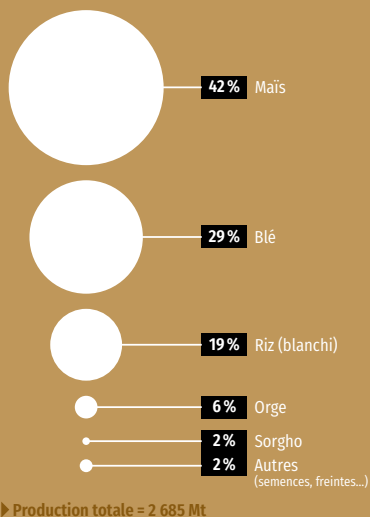
Les principaux producteurs de céréales (incluant le riz) dans le monde

Source : USDA, campagne 2020/2021**



La production céréalière (incluant le riz) dans le monde

Sources : USDA, campagne 2020/2021**

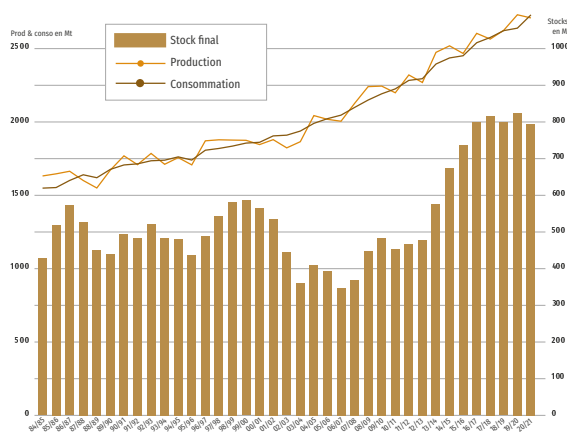


En 2020/2021, plus de 2,7 milliards de tonnes de céréales ont été produites dans le monde.

Sources : USDA*

Le marché mondial des céréales

Source : USDA*

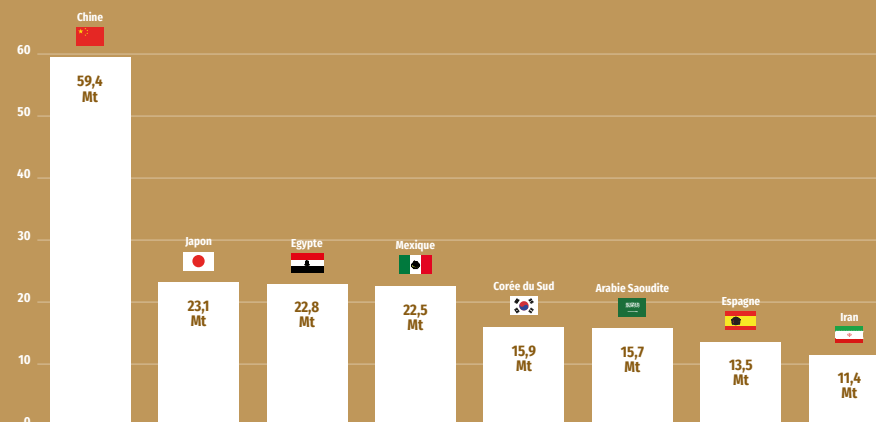


En 2020/2021, plus de 470 millions de tonnes de céréales ont été échangés dans le monde.

Source : USDA*

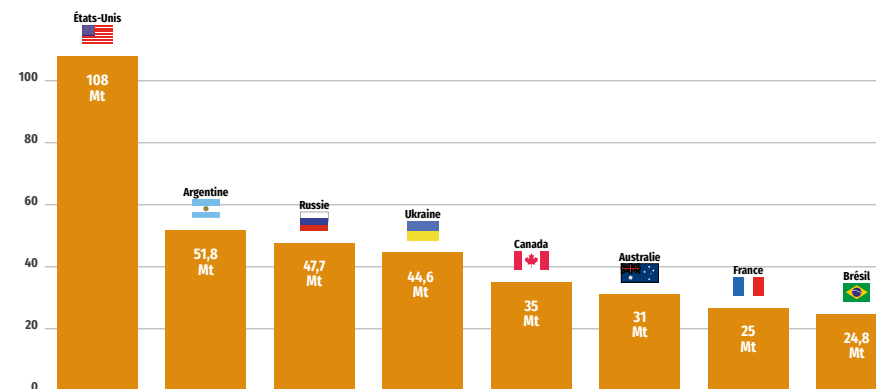
Les 8 premiers importateurs de céréales (riz inclus)

Source : Eurostat / USDA, campagne 2020/2021**
Espagne : commerce intra-communautaire compris



Les 8 premiers exportateurs de céréales (incluant le riz)

Source : Eurostat / USDA, campagne 2020/2021**
France : commerce intra-communautaire compris



En 2020, la valeur des échanges de céréales s'est élevée à 117,2 milliards de dollars.

Source : UN Comtrade

Au taux de change moyen 2013 : 1 € = 1,3791 \$ source INSEE

Les céréales en Europe

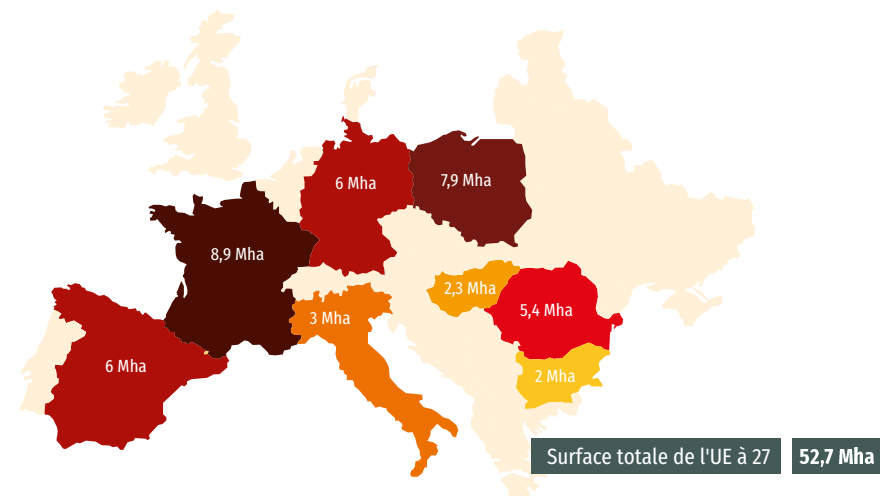
Sur les 10,5 millions d'exploitations agricoles de l'Union Européenne, la moitié cultivait des céréales et 1,6 million étaient spécialisées en grandes cultures en 2016.

Source : Eurostat



Les 8 premiers producteurs de céréales (incluant les semences) de l'Union Européenne en 2020

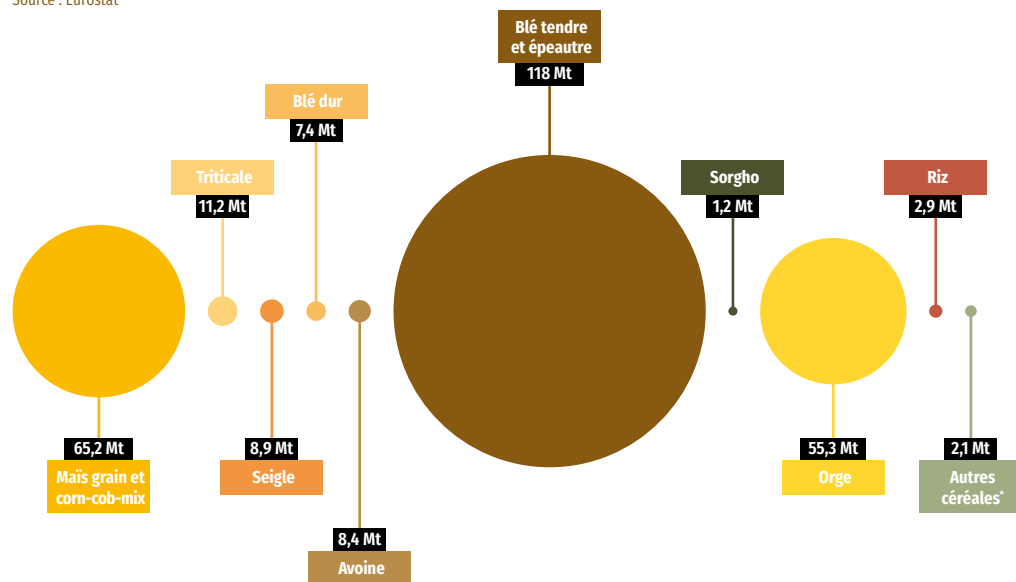
Source : Eurostat



La production céréalière de l'Union Européenne (27 pays) en 2020

Le blé tendre, l'orge et le maïs grain représentent 85% de la production

Source : Eurostat



► Production totale = 280,6 Mt

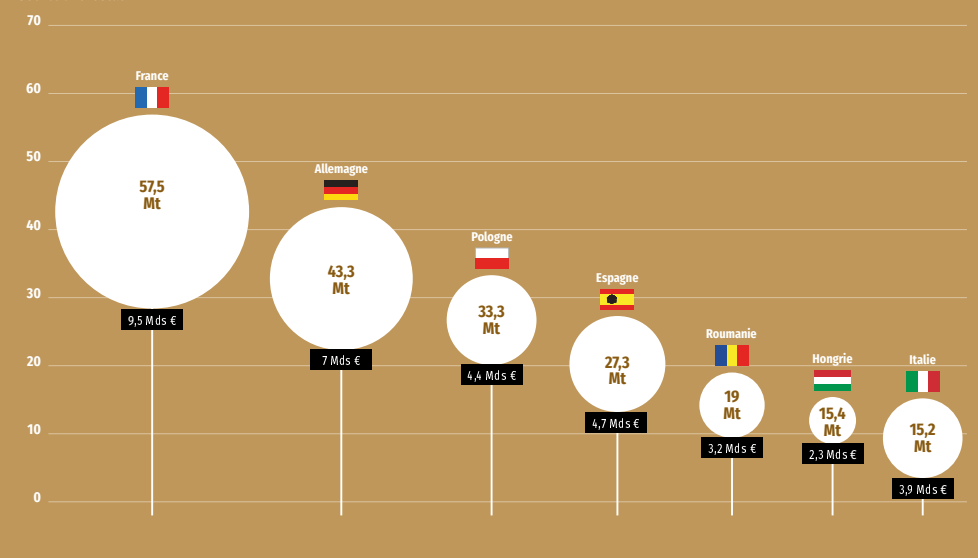
*(sarrasin, millet, alpiste, grains mélangés...)

Avec une production de céréales de **56,9 millions de tonnes** d'une valeur de **9,5 milliards d'euros** en 2020, la France est le 1^{er} pays producteur de céréales de l'Union Européenne.

Source : Eurostat

7 pays représentent plus des 3/4 de la production de l'Union Européenne en 2020

Source : Eurostat



Les céréales en France

Le territoire français

Source : SAA 2020 (France métropolitaine)



13% Territoire non agricole



6% Territoire agricole non cultivé



39% Peupleraie, bois et forêt



2% Vignes, vergers et autres



12% Superficie toujours en herbe



28% Terres arables

SAU France : 28,76 Mha



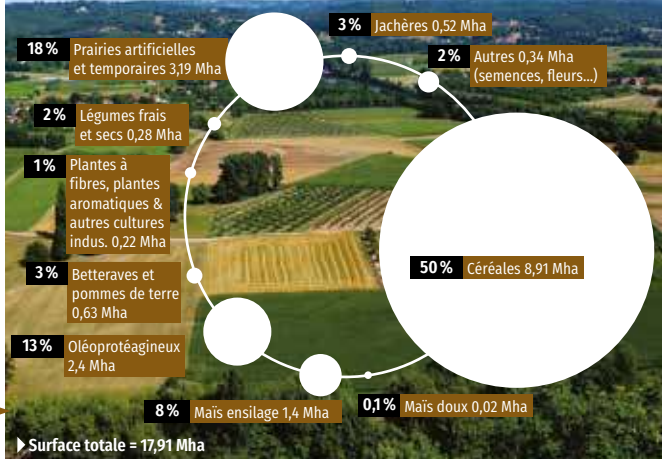
54 % des exploitations

françaises cultivent des céréales, soit plus de 245 000 exploitations. Près de 19 000 exploitations les cultivent en agriculture biologique en 2020.

Sources : SSP recensement 2013, Agence Bio 2020

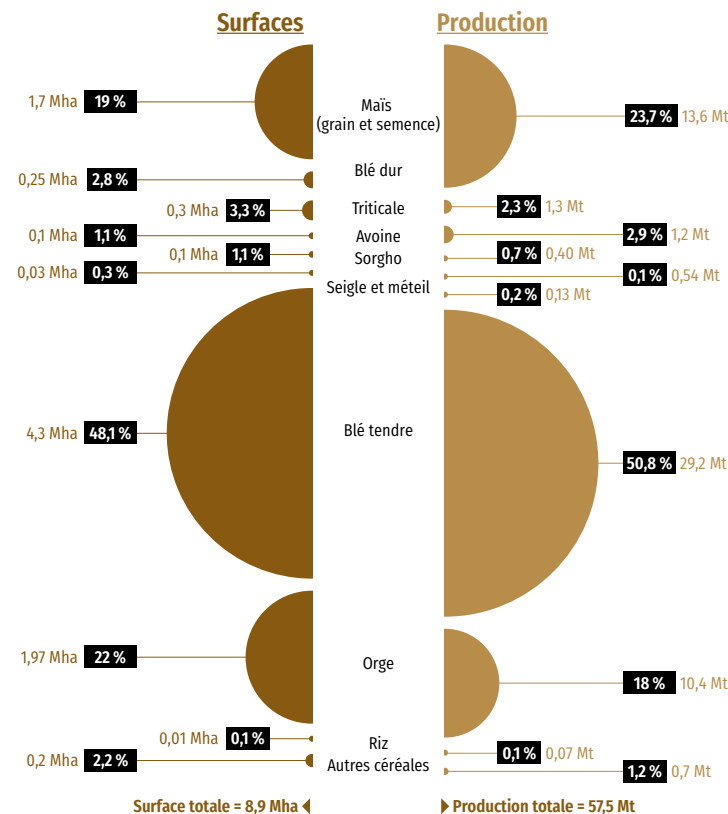
La répartition des terres arables françaises

Source : SAA 2020 (France métropolitaine)



La production céréalière en France

Source : SSP récolte 2020



Les 5 premières régions céréalières françaises

Source : Agreste récolte 2020



Région	Production (Mt)
Grand Est	9,5
Hauts-de-France	8,6
Nouvelle-Aquitaine	7,2
Centre-Val de Loire	7
Normandie	4,4

Si une dizaine d'espèces de céréales est cultivée en France, la majeure partie de la production se concentre sur 4 espèces : le blé tendre, le maïs grain, l'orge et le blé dur.

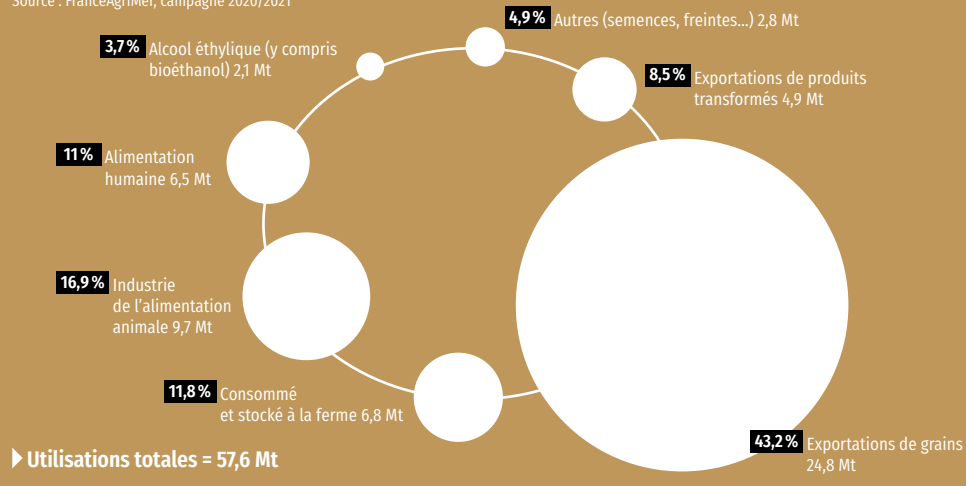
8,9 millions d'hectares de céréales (hors 0,02 Mha de maïs doux et 1,4 Mha ensilage) ont été cultivés en 2020, dont près de 473 000 hectares en bio ou en conversion, pour une production totale de **57,5 millions de tonnes**.



Les céréales en France

Les utilisations des céréales (hors riz, maïs doux et ensilage)

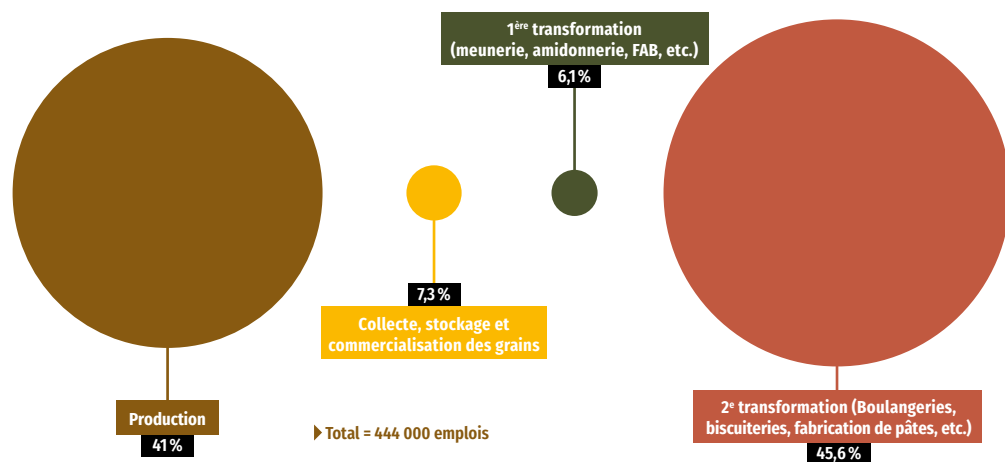
Source : FranceAgriMer, campagne 2020/2021



Lors de la campagne 2020/2021, **près de 25 millions de tonnes** de céréales ont été exportées sous forme de grains vers l'Union Européenne et le reste du monde. Les exportations de produits transformés issus des céréales représentent plus de 8 % des utilisations, soit **4,9 millions de tonnes**.

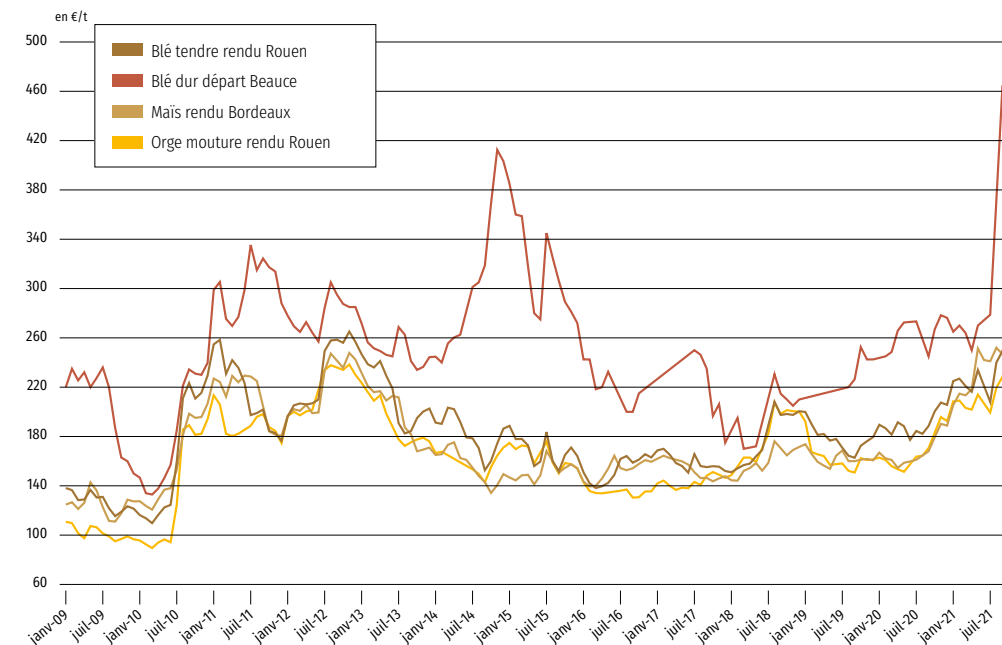
Répartition des emplois dans la filière céréalière

Source : Recensement agricole 2016



L'évolution du prix des céréales en France

Source : Unigrains d'après La Dépêche (base juillet)



La collecte et la commercialisation des grains

La collecte des céréales

En 2020, près de **50 millions de tonnes** de céréales ont été collectées, soit 90 % de la récolte. Le reste a été consommé ou stocké à la ferme.

Source : FranceAgriMer

Près de 300 000 agriculteurs céréaliers livrent à des collecteurs du secteur coopératif ou du négoce agricole. La collecte de céréales est effectuée à 70 % par des coopératives et leurs filiales et à 30 % par des négociants extérieurs aux groupes coopératifs.

Sources : Coop de France, FNA

Le secteur coopératif de collecte et d'approvisionnement représente aujourd'hui **147 coopératives** dans le secteur céréalier pour un chiffre d'affaires annuel de **18 milliards d'euros**. Il emploie 35 000 salariés (Convention collective Collecte, approvisionnement nutrition animale).

Sources : Coop de France, Métiers du grain

Le négoce agricole représente près de **345 entreprises** réalisant un chiffre d'affaires de **8 milliards d'euros**. Il emploie 9 050 personnes.

Source : FNA



Le transport des céréales

En France, l'exportation de céréales se fait par transport routier, ferroviaire ou fluvial, grâce au positionnement central de la France pour l'exportation notamment de céréales en Europe.

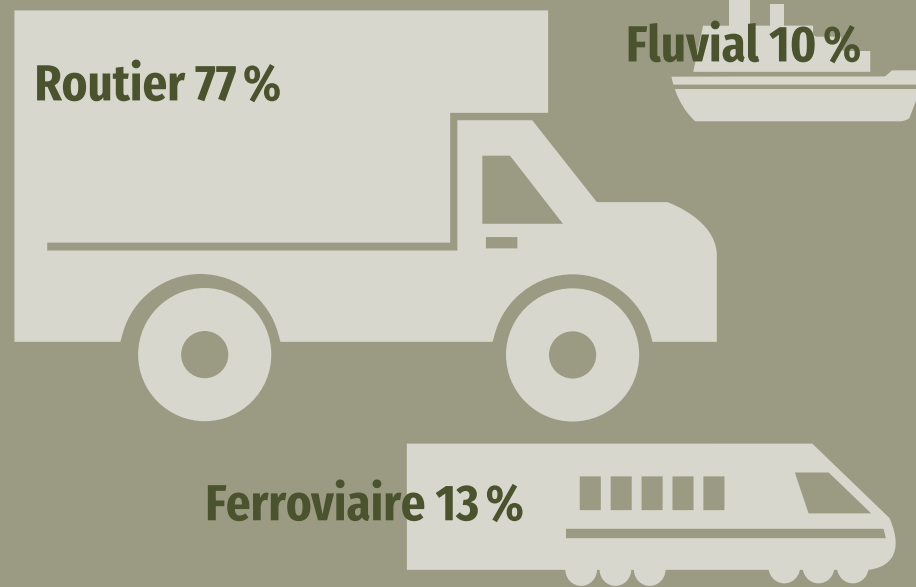


Transport des céréales en France

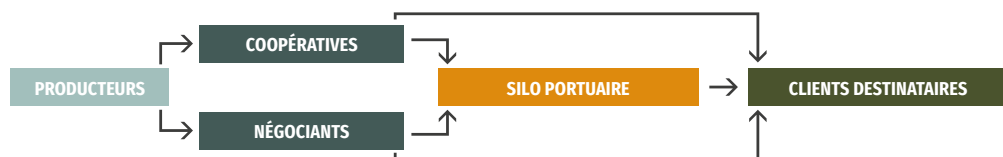
Routier 77 %

Fluvial 10 %

Ferroviaire 13 %



Les exportations de céréales françaises



En bref :

En moyenne, chaque année sur **2 tonnes de céréales produites, une tonne est exportée.**

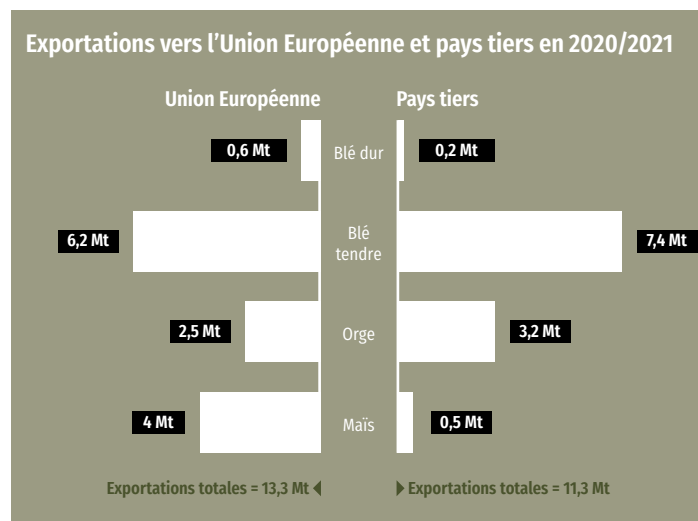
La France est le **6^e exportateur mondial de blé tendre.**

En 2020/2021, **26,7 millions de tonnes de céréales ont été exportées** pour une valeur de **6,7 milliards d'euros.** Cela représente en valeur, la vente de **88 Airbus A320***.

Source : Agreste

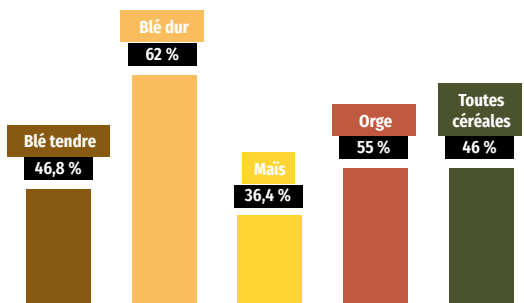
*Calcul estimé pour un prix catalogue 2019 de l'A320 de 100Mdollars soit 90 M€.

Lors de la campagne 2020/2021, **près de 25 millions de tonnes** de céréales ont été exportées sous forme de grains vers l'Union Européenne et le reste du monde. Les exportations de produits transformés issus des céréales représentent plus de 7% des utilisations, soit **5,5 millions de tonnes.**



Part des exportations dans la production de céréales françaises

Source : FranceAgrimer, France Export Céréales

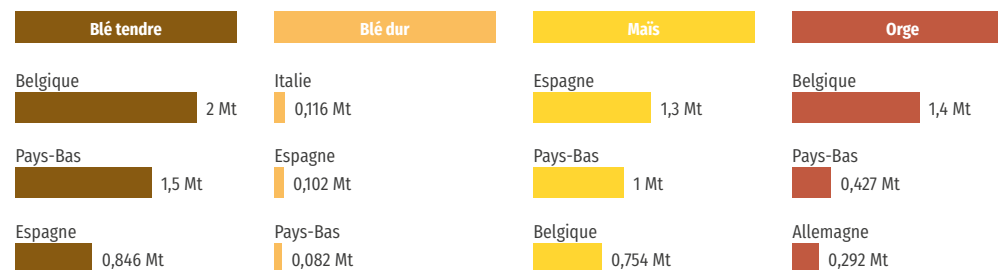


Les exportations de céréales françaises en UE

Dans l'UE, les exportations de céréales sont destinées à l'alimentation animale, à l'alimentation humaine, et aux utilisations industrielles.

Les 3 principaux clients de la France en UE pour la campagne 2020/2021

Source : FranceAgrimer

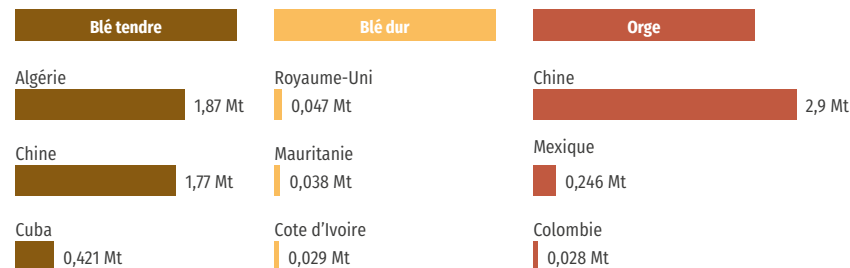


Les exportations de céréales françaises dans les pays tiers

Dans les pays tiers, les exportations de céréales sont majoritairement pour l'alimentation humaine. Depuis une dizaine d'années, la France livre également la Chine, en plus de ses partenaires historiques du pourtour méditerranéen et de l'Ouest africain. Le Royaume-Uni fait également partie des pays-tiers depuis 2020.

Les 3 principaux clients de la France dans les pays tiers pour la campagne 2020/2021

Source : FranceAgrimer



L'alimentation animale



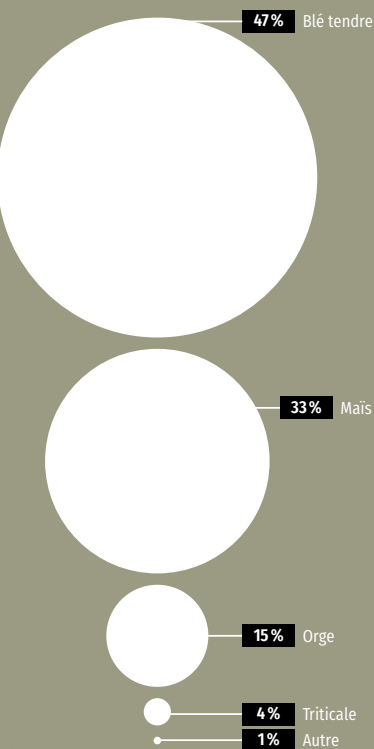
L'alimentation animale : une voie majeure de valorisation pour la production céréalière française

Pour la campagne 2020/2021, **plus de 9 millions de tonnes** de céréales ont été utilisées par l'industrie de l'alimentation animale, **ce qui en fait la première utilisatrice de céréales en grains**. Ce secteur consomme également la plupart des coproduits de transformation des céréales (sons, drêches de brasserie, produits d'amidonnerie...).



Les céréales destinées à l'industrie de l'alimentation animale

Source : FranceAgriMer, campagne 2020/2021



Une partie de la production de céréales grains est également **consommée directement à la ferme**. D'autre part, 1,4 millions d'hectares de maïs fourrage et ensilage (récolté vert, plante entière) ont été cultivés en 2021, pour alimenter les élevages de ruminants. Les pailles de céréales sont également utilisées pour compléter le fourrage et ce, particulièrement en période de sécheresse où les prairies produisent moins.

Source : SSP

En 2020, répartition de la consommation de céréales par type d'animaux :



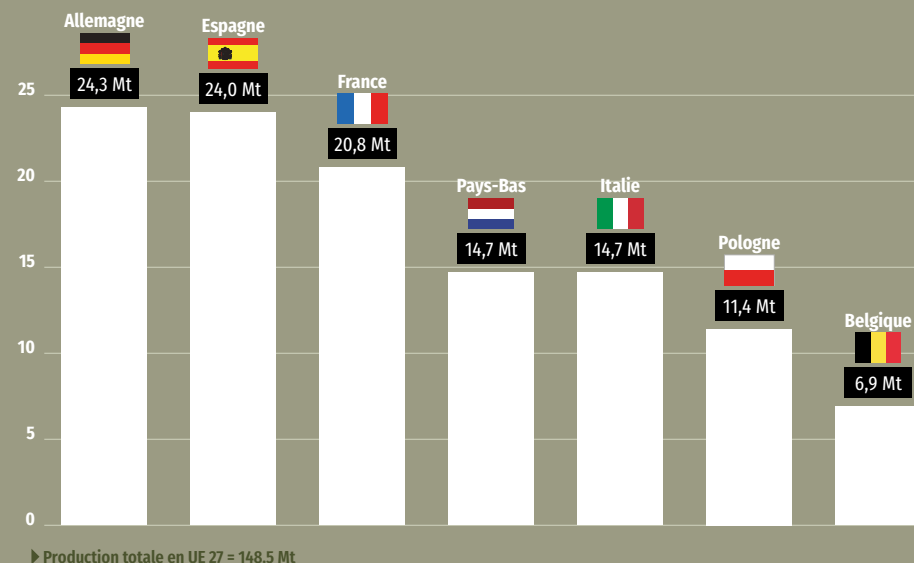
La France, 3^e producteur européen d'aliments pour animaux

L'industrie de la nutrition animale française représente 201 entreprises, 310 usines et 15 200 emplois. Elle a produit en 2020 un peu plus de 20,8 millions de tonnes d'aliments pour un chiffre d'affaires de 6,5 milliards d'euros. L'aliment composé bio représente 674 000 tonnes, en progression de 16% par rapport à 2019.

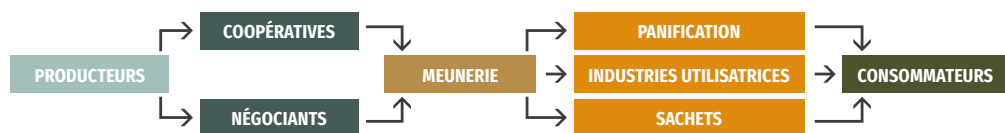
Sources : SSP / La Coopération Agricole Nutrition Animale / SNIA, Agreste, Prodcom

Les 7 premiers producteurs européens d'aliments pour animaux

Source : FEFAC, 2020



La filière blé tendre, farine, pain, biscuits & biscottes



En bref :

En moyenne, **34,8 millions de tonnes de blé tendre** sont produites chaque année en France.

La France est le **1^{er} producteur** et le **1^{er} exportateur de blé tendre de l'UE**.

Environ 5 millions de tonnes de blé tendre sont transformées en farine chaque année.

Un Français adulte consomme en moyenne **une demi-baguette par jour**.

Le blé tendre est la 1^{ère} céréale produite en France

Près de 190 000 exploitations cultivent du blé tendre en France.

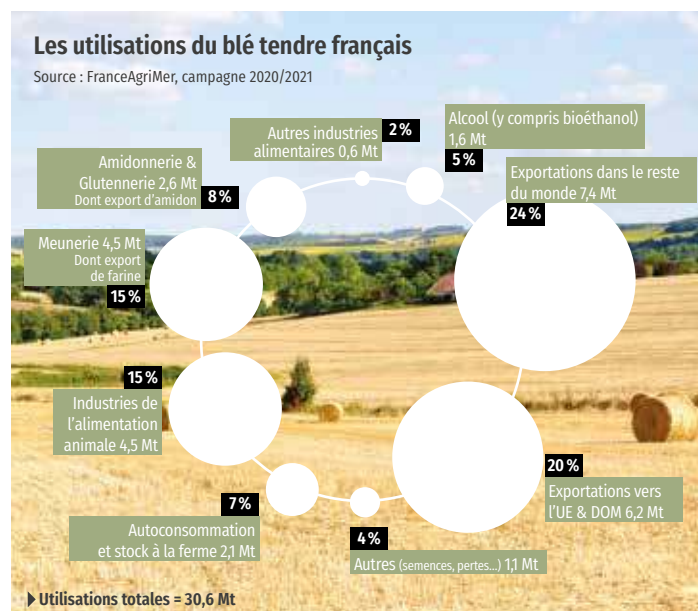
Source : SSP, recensement 2016

4,2 millions d'hectares ont été cultivés en blé tendre en 2020.

La récolte de blé tendre en 2020 s'élevait à **29,2 millions de tonnes**, destinées principalement à l'alimentation animale, la fabrication de pain et l'amidonnerie.

Lors de la campagne 2020/2021, **13,7 millions de tonnes** de blé tendre en grains ont été exportées, soit 47% de la production.

7,4 millions de tonnes ont été exportées vers les pays tiers, en particulier en Afrique du Nord et en Afrique Centrale.



Du blé tendre à la farine...

En 2020, la meunerie française regroupait 377 moulins, appartenant à 329 entreprises. Elle employait environ 6 100 personnes.

Son chiffre d'affaires était de **1,6 milliard d'euros** dont 97 millions à l'export.

La meunerie française a utilisé **4,9 millions de tonnes** de blé en 2020.

Elle utilise en quasi-totalité du **blé tendre français** : en 2020, 99% des blés utilisés étaient des blés français.

En 2020, la meunerie a produit **3,8 millions de tonnes** de farine. La farine biologique représente 152 060 tonnes, soit un peu plus de 4% de la production.

La farine produite est essentiellement destinée à **l'alimentation humaine**, qui représente plus de **98% des utilisations de la farine**.

61% de la production de farine, soit **2,2 millions de tonnes**, sont destinées à la fabrication de pain.

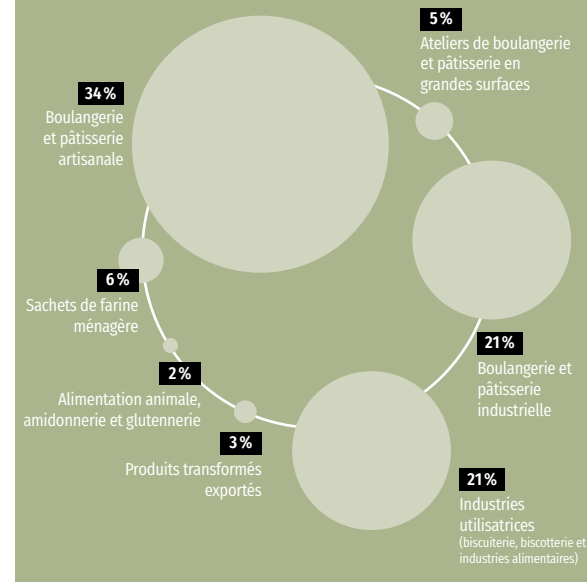
→ 34,7% de la production de farine, soit **1,3 million de tonnes**, sont destinés à la **boulangerie artisanale**, 1^{ère} utilisation de la farine en France.

Après le pain, les industries utilisatrices, comme la biscuiterie, consomment plus d'**1 million de tonnes** de farine (27,1%).

Source : ANMF

Les utilisations de la farine en France en 2020

Source : ANMF



LE SAVIEZ-VOUS ?

La France se situe au 2^e rang européen et au 10^e rang mondial de la production de farine.

Source : ANMF



Le marché céréalier français

57,6 Mt



La production française (hors riz, hors maïs doux et hors maïs fourrage*)



10,4 Mt Orge et escourgeon

13,6 Mt Maïs (grain et semence)

29,2 Mt Blé tendre

*1,4 Mha de maïs fourrage (ensilage et "humide") cultivés dans les exploitations d'élevage

Imports et stocks non pris en compte dans la réalisation de ce schéma

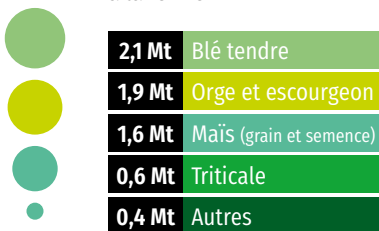
Produits bruts

Produits transformés

6,6 Mt



Les céréales stockées et consommées à la ferme*

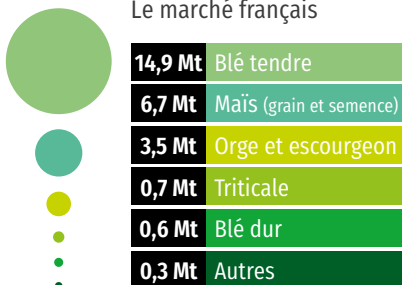


*estimations

26,7 Mt



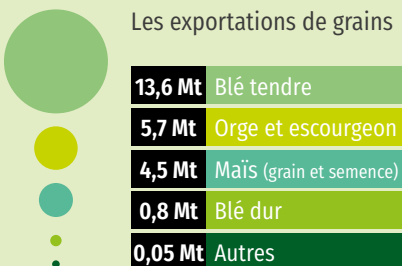
Le marché français



24,6 Mt

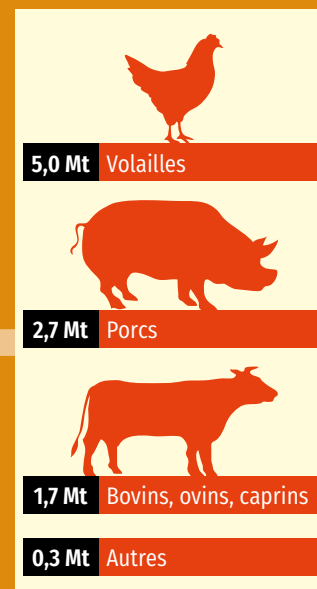
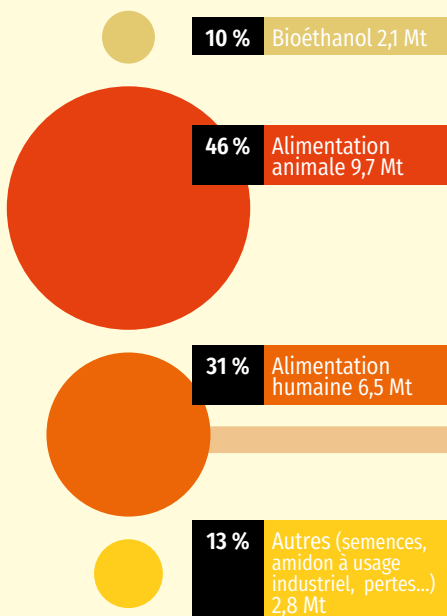


Les exportations de grains



21,1 Mt

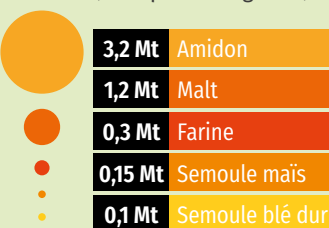
Les utilisations intérieures



4,9 Mt



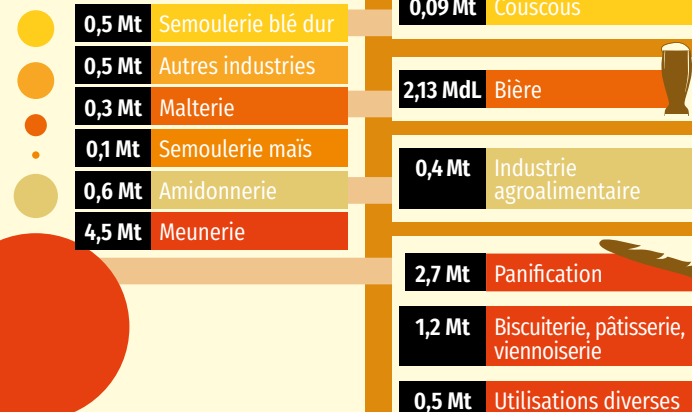
Les exportations de produits transformés (en équivalent grains)



6,5 Mt



L'alimentation humaine



La filière blé tendre, farine, pain, biscuits & biscottes

De la farine au pain...

La **boulangerie artisanale** détient 55 % de part de marché du pain. Il existe **35 000 boulangeries** en France qui emploient environ **180 000 salariés**. La boulangerie-pâtisserie est au 1^{er} rang des commerces alimentaires de détail. Elle génère un chiffre d'affaires d'environ **11 milliards d'euros** par an.

La boulangerie artisanale a utilisé 1,25 million de tonnes de farine en 2020 et produit notamment **6 milliards de baguettes**.
Sources : CNBPF, ANMF

La **boulangerie industrielle** emploie **48 000 salariés**. Son chiffre d'affaires s'élève à **8,2 milliards d'euros**, dont 2 milliards d'euros à l'export.
Source : FEB

Le pain est l'aliment le plus consommé : 75 % des Français en consomment chaque jour. En moyenne, chaque adulte consomme 38 kg de pain par an, c'est environ **une demi-baguette par jour**.
Source : CREDOC



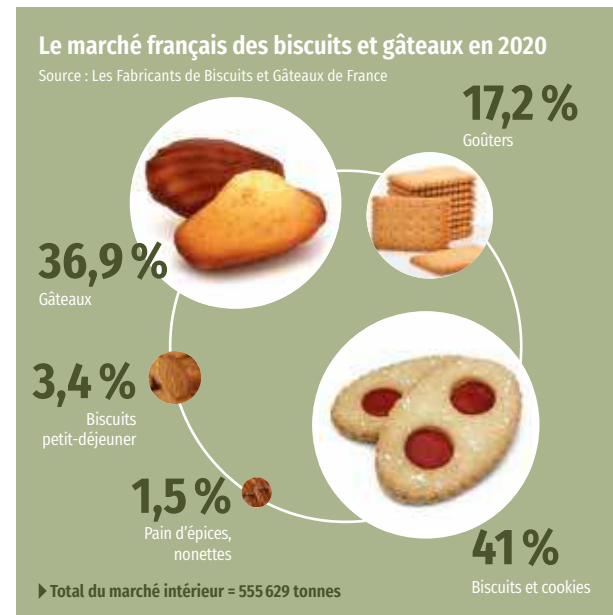
De la farine aux biscuits, biscottes, pains de mie...

• **Les biscuits et les gâteaux**
L'industrie de la biscuiterie a généré en 2020 un chiffre d'affaires de **3,6 milliards d'euros**. Elle représente 115 unités de production et emploie près de 12 133 salariés.

LE SAVIEZ-VOUS ?
La **farine est le principal ingrédient** de la biscuiterie. En moyenne, elle représente 43 % du poids total.

En 2020, la biscuiterie a utilisé environ 150 000 tonnes de farine de blé tendre, pour produire 555 629 tonnes de biscuits et gâteaux.
Source : Les Fabricants de Biscuits et Gâteaux de France

La consommation moyenne de biscuits et gâteaux est de **8 kg par personne et par an**, soit l'équivalent de **3 petits beures par jour ou 1 madeleine !**



La panification croustillante et moelleuse en 2020

Source : Iri



Biscottes & autres produits croustillants

Ventes en volume 90 684 tonnes
CA = 322 M€



Pains de mie et pains spéciaux

Ventes en volume 291 949 tonnes
CA = 1 037 M€

• La panification croustillante et moelleuse

La panification croustillante et moelleuse regroupe les biscottes et le pain de mie. Elle emploie **2 547 salariés** et a généré en 2020 un chiffre d'affaires de **1,4 milliards d'euros**.

En France, on en évalue la consommation annuelle à **5,7 kg/personne**.

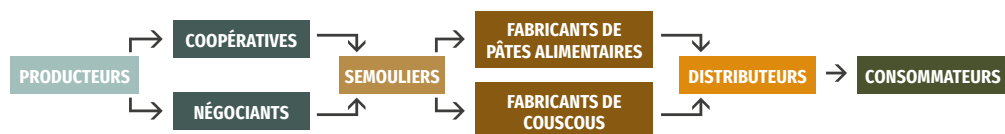
Source : Syndicat de la Panification Croustillante et Moelleuse

• Les céréales du petit-déjeuner

Le marché des céréales pour le petit-déjeuner a représenté 97 435 tonnes pour un chiffre d'affaires de 543 millions d'euros en 2019. Ce sont 16 entreprises qui emploient 2 797 personnes en France.

Source : Iri

La filière blé dur, semoule, pâtes et couscous



En bref :

En moyenne en France chaque année,

1,8 Mt de blé dur sont produites.

600 000 tonnes de blé dur sont transformées.

460 000 tonnes de semoule sont produites.

235 000 tonnes de pâtes alimentaires sèches et **95 000 tonnes** de couscous sont produites.

Un Français consomme en moyenne **9,1 kg de pâtes par an**.

En 2020, l'année a notamment été marquée par un énorme pic de consommation de pâtes alimentaires au moment du premier confinement lié à la crise sanitaire. C'est un phénomène mondial.

Sources : CFSI / SIFPAF

Le blé dur est la 4^e céréale cultivée en France

Près de 22 120 exploitations cultivent du blé dur en France.

Source : SSP, recensement 2016

252 000 hectares de blé dur ont été cultivés en 2020. Avec 2,6% de la surface céréalière et 2,2% de la production des céréales en France, le blé dur est la **4^e céréale cultivée en France**.

Avec une production de **1,3 million de tonnes** pour la campagne 2020/2021, la France est le **2^e producteur européen de blé dur** après l'Italie.

Source : Eurostat

En 2020, **640 756 tonnes** de blé dur ont été utilisées par la semoulerie industrielle, dont 14% (73 256 t) ont été exportées sous forme de semoule.

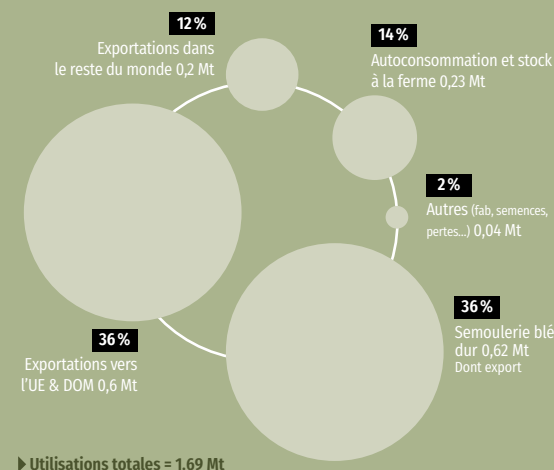
830 000 de tonnes de blé dur ont été directement exportées vers l'UE et les pays tiers sous forme de grains. 77% des exportations de blé dur concernent l'Union Européenne et 23% les pays du Maghreb.

Source : FranceAgriMer



Les utilisations du blé dur en France

Source : FranceAgriMer, campagne 2020/2021



Du blé dur à la semoule...

En 2020, l'industrie de la semoulerie de blé dur comptait 5 usines et employait 171 salariés.

Elle a trituré **640 756 tonnes de blé dur**, pour produire **506 553 tonnes de semoule**, dont 80% sont utilisées pour la fabrication de pâtes alimentaires et de couscous.

14% du blé dur trituré est destiné à l'exportation : **73 256 tonnes de semoules** ont été exportées, dont 53 391 tonnes vers les pays tiers. La France est le **3^e exportateur européen de semoule**.

Source : CFSI

La filière blé dur, semoule, pâtes et couscous



De la semoule aux pâtes...

En 2020, l'industrie des pâtes alimentaires sèches et du couscous non préparé était répartie en **7 usines** de pâtes et **4 sites de production** de couscous. Elle employait **1314 salariés**.

La production de pâtes alimentaires sèches était de **258 101 tonnes**, dont 18 % étaient exportées vers le marché européen et les pays tiers.

La production de couscous atteignait **86 705 tonnes**. Les exportations représentaient 26 % du volume produit, soit 22 102 tonnes.

Source : SIFPAF



593 659 tonnes de pâtes (dont 64 % importés principalement d'Italie) et 98 105 tonnes de couscous (dont 34 % importés) ont alimenté le marché intérieur français.

En 2020, les Français ont consommé en moyenne **9,1 kg par habitant de pâtes alimentaires**, loin derrière les Italiens (23,2 kg/habitant/an).

Source : SIFPAF, U.N.A.F.P.A.

LE SAVIEZ-VOUS ?

Pour fabriquer 1 kg de pâtes, il faut : **1,3 à 1,5 kg de blé dur**

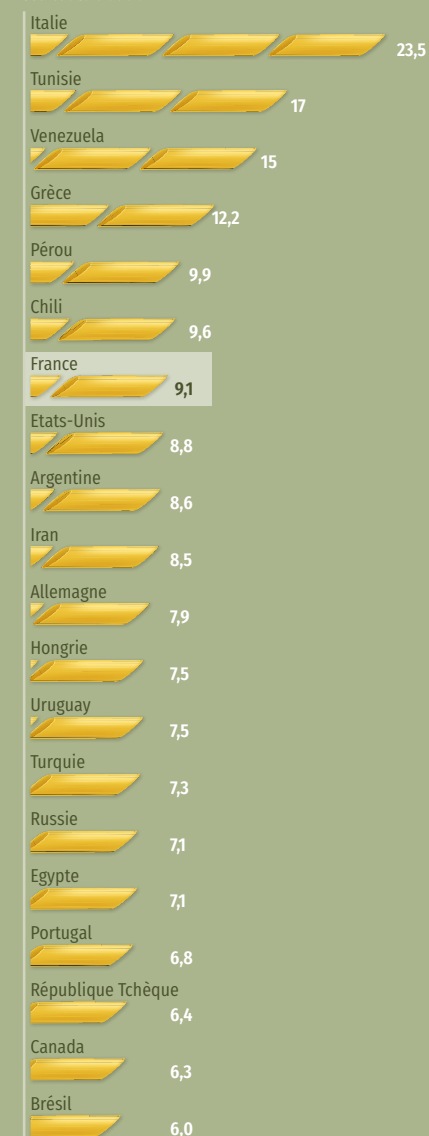
La consommation de couscous atteint 1,5 kg/hab/an en France en 2020.

Source : SIFPAF, U.N.A.F.P.A.



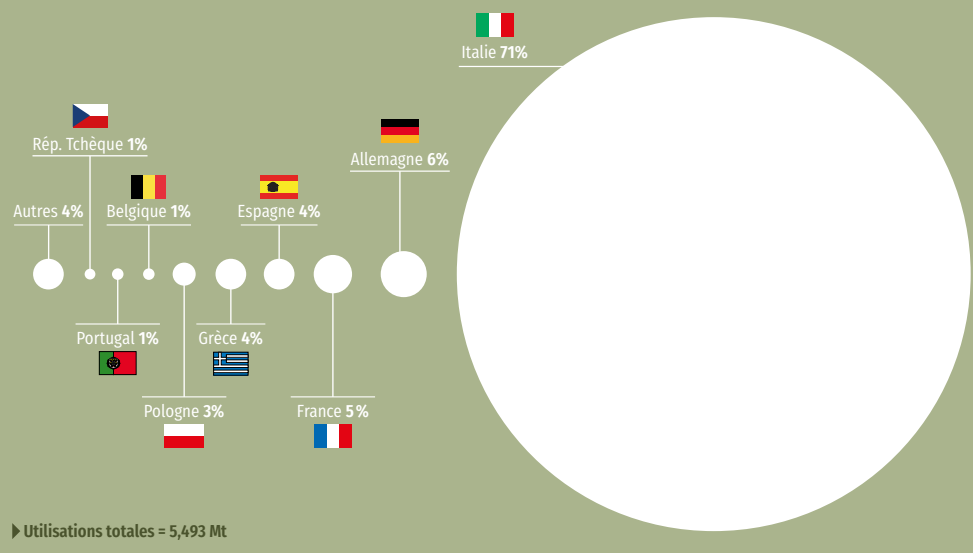
Les 20 premiers consommateurs de pâtes dans le monde (en kg par habitant et par an)

Source : U.N.A.F.P.A.



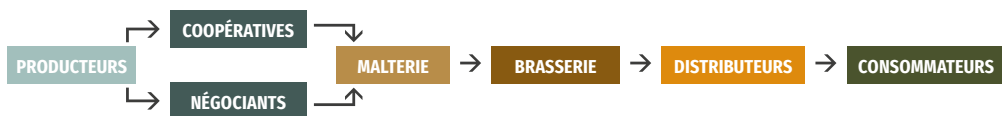
La production de pâtes alimentaires de l'Union Européenne en 2020

Source : U.N.A.F.P.A.



Avec **près de 5,5 millions de tonnes** produites en 2020, l'Union Européenne est le **1^{er} producteur de pâtes alimentaires** dans le monde, avec 32% de la production mondiale.

La filière orge, malt et bière



En bref :

En moyenne, **11 millions de tonnes d'orge** sont produites en France chaque année.

La France est le **1^{er} producteur d'orge brassicole** de l'Union Européenne.

La France est le **1^{er} exportateur mondial de malt**.

20% des bières brassées dans le monde le sont à partir d'orges de brasserie et de malts français.

La France est le **8^e producteur européen de bière**.

Un français boit en moyenne **33 litres de bière par an**. Les Allemands et les Irlandais en consomment 3 fois plus.

La France est le 2^e exportateur d'orge brassicole dans le monde



Plus de **120 000 exploitations** cultivent de l'orge en France.
Source : SSP, recensement 2013

En 2020/2021, **1,97 million d'hectares** d'orge ont été cultivés, soit 21% de la surface céréalière française. Cela représente **10,4 millions de tonnes** de grains produits, dont 5,7 millions ont été exportées.



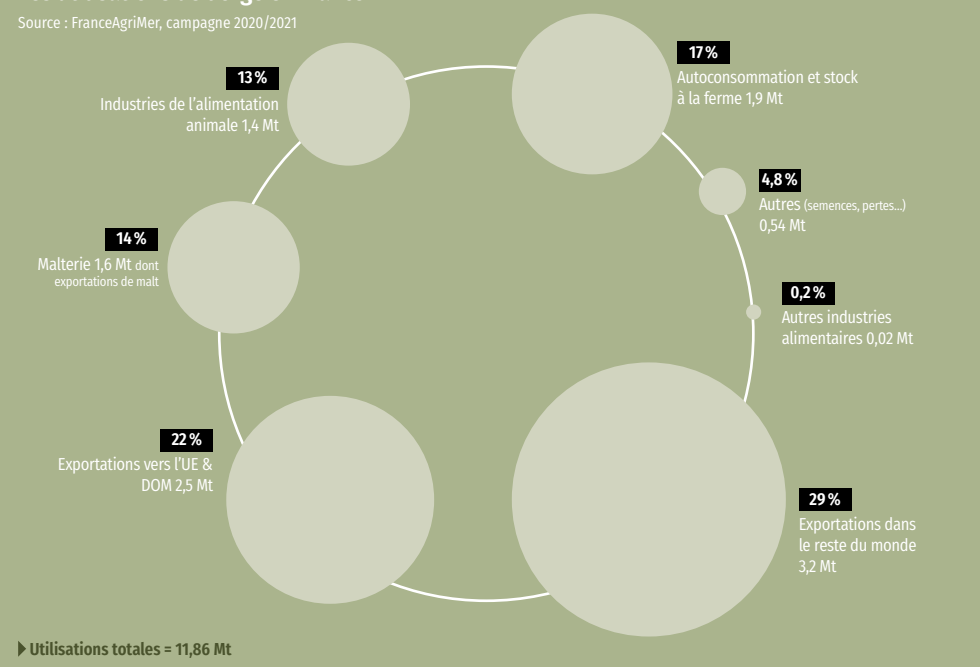
Sur les 10,4 millions de tonnes d'orge récoltées en France, les orges de brasserie, également appelées orges brassicoles représentent près de 4 millions de tonnes soit près de 36% du total annuel.

Sources : FranceAgriMer, Malteurs de France



Les utilisations de l'orge en France

Source : FranceAgriMer, campagne 2020/2021



La filière orge, malt et bière



De l'orge au malt...

La malterie française est représentée par **14 unités de production** sur le territoire français, regroupées en 3 groupes faisant partie des 5 premiers mondiaux.

En 2020/2021, en France, **1,6 million de tonnes** d'orges de brasserie ont été transformées en **1,4 million de tonnes de malt**.

Depuis 1967, la malterie française est le **1^{er} exportateur mondial de malt**. La France exporte 80 % de sa production de malt soit 1,2 million de tonnes par an.

Sources : FranceAgriMer, Malteurs de France

Du malt à la bière...

→ De nombreuses brasseries ont été créées en France ces dernières années. Aujourd'hui, avec près de 2 300 brasseries, la France reste le 1^{er} pays européen en nombre de brasseries. La brasserie française emploie **7900 personnes**.

La consommation française de bière est de 22 millions d'hectolitre en 2020.

70 % des bières consommées en France sont produites en France.

Source : Brasseurs de France, Brewers of Europ



LE SAVIEZ-VOUS ?

Pour fabriquer 1 litre de bière, il faut : **150 g à 200 g de malt, 3 à 5 litres d'eau, 1 à 2 g de houblon, et de la levure**

En France, la production de houblon était de **800 tonnes en 2020***

*Source : Houblons de France

Les 5 premiers exportateurs de malt dans le monde (en tonnes) en 2020

Source : Malteurs de France



Avec 33 litres par an par habitant, la France se place dans les plus faibles consommateurs de bière européens, juste avant l'Italie.

La consommation de bière dans différents pays européens (en litres par habitant et par an)

Source : Brewers of Europe, 2019



La filière maïs, maïserie et maïs doux



En bref :

En moyenne **13* millions de tonnes de maïs grain** sont produites en France chaque année.

*moyenne sur 5 ans

La semoulerie de maïs française utilise **environ 300 000 tonnes** de maïs grain chaque année.

64 % de la production de semoule de maïs est exportée.

La France est le **2^e producteur** et **2^e exportateur européen** de maïs doux en conserve.

La France est le **1^{er} producteur européen** et le **1^{er} exportateur mondial** de maïs semence.

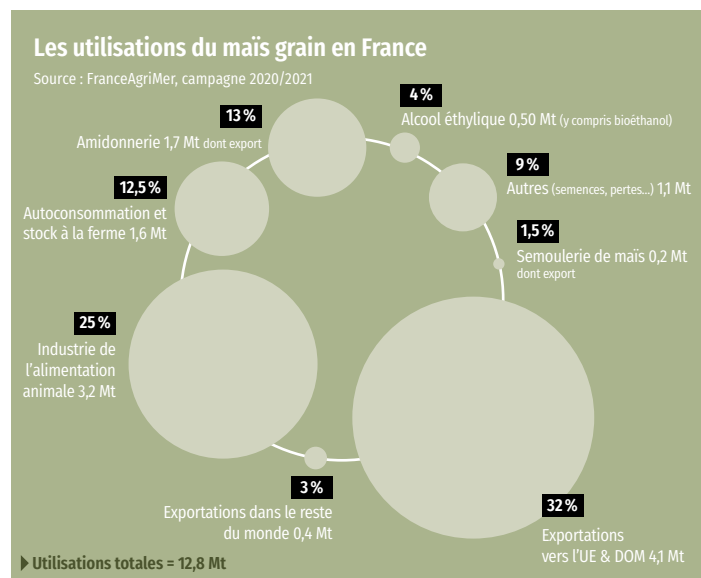
Le maïs est la 2^e céréale produite en France

Plus de 85 000 exploitations cultivent du maïs grain et du maïs semence en France.

En 2020, **13,6 millions de tonnes de maïs grain** ont été produites, pour une surface de 1,6 million d'hectares. La France est le **2^e producteur européen de maïs grain**.

Source : FranceAgriMer, Eurostat

42% des débouchés intérieurs du maïs grain sont l'industrie de l'alimentation animale (voir p. 18), suivies de l'amidonnerie 31% (voir p.36) et des autres utilisations industrielles comme la semoulerie et l'éthanol (voir p. 38).



En 2020, le maïs doux représentait **23 000 hectares cultivé par 800 producteurs**.

La France est le **2^e producteur européen** de maïs doux en surface derrière la Roumanie et devant la Hongrie, l'Espagne et la Pologne.

Source : Maiz'Europ



Le maïs doux est exclusivement utilisé pour l'alimentation humaine. La France produit en moyenne (2017/2019) **175 000 tonnes ½ brut** de maïs en conserve et 80 % sont exportés. Elle produit également **31 000 tonnes** de maïs doux surgelé.

La consommation française de maïs doux est de moins de 1 kg par an et par habitant, les Américains eux en consomment 11 kg.

Source : Maiz'Europ

FOCUS

La production de **maïs semence** a été assurée par 3390 exploitations et 26 entreprises semencières implantées en France.

En 2020/2021, 80 400 hectares ont été utilisés pour cette production.

60 % des semences ainsi produites sont destinées au marché extérieur et plus particulièrement celui de l'Union Européenne.

Source : Maiz'Europ

Du maïs à la semoulerie de maïs

La semoulerie de maïs, appelée aussi maïserie, transforme le grain de maïs en semoule. C'est un secteur très concentré, avec 4 entreprises sur le marché français qui emploient 100 personnes.

Source : USM

En 2020/2021, **230 000 tonnes de maïs** ont été transformées par la semoulerie. 64 % de cette production est destinée à l'export vers l'Union Européenne et les pays tiers.

Source : FranceAgriMer

Les semoules sont utilisées particulièrement pour la fabrication de la bière, des céréales petit déjeuner, des biscuits apéritifs ou encore de la polenta.

LE SAVIEZ-VOUS ?

100 kg de maïs donnent : 10 à 35 kg d'hominy (utilisé dans la fabrication de corn flakes) ou 45 à 55 kg de semoule (utilisée dans la fabrication de la bière), ainsi que d'autres produits utilisés par l'industrie alimentaire.

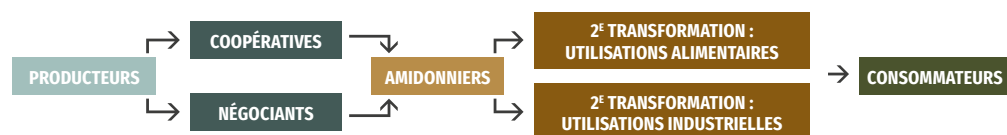
Popcorn : le maïs qui s'éclate

En France, **9 500 hectares** sont dédiés au maïs à popcorn, avec plus de 450 producteurs.

La France est devenu le **1^{er} producteur européen** sur ce marché de niche. Elle exporte dans toute l'Europe grâce à une production de maïs en vrac, éclaté ou micro-ondable.

Source : Maiz'Europ

La filière amidon



En bref :

En moyenne, près de **3 millions de tonnes de blé tendre** et **près de 2 millions de tonnes de maïs** utilisées par l'amidonnerie française chaque année.

Près de **3 millions de tonnes d'amidon produites** chaque année.

La France est le **1er producteur** d'amidon en Europe

Du blé tendre et du maïs pour fabriquer l'amidon

Pour la campagne 2020/2021, **2,6 millions de tonnes de blé** ont été destinées à l'amidonnerie, soit près de 9% de la production et 18% des utilisations intérieures. **1,7 millions de tonnes de maïs** ont été consacrées à l'amidonnerie soit 14% de la production et 25% des utilisations intérieures.

Source : FranceAgrimer

Des céréales à l'amidon...

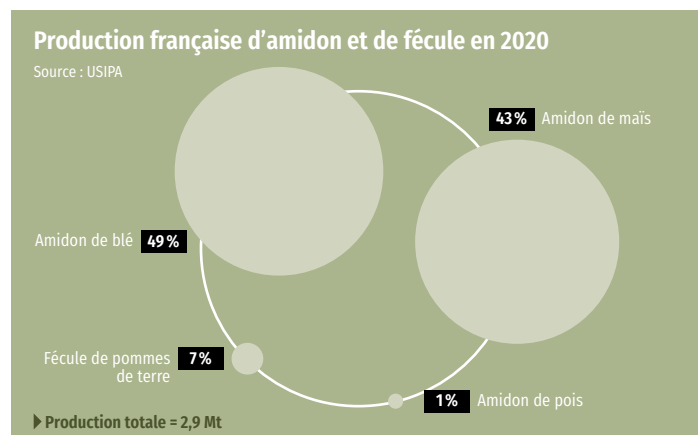
L'industrie française de l'amidon et de ses produits dérivés compte 10 sites de production et plus de 5300 emplois. Elle génère un chiffre d'affaires de plus de **3 milliards d'euros**.

La France est le 1er pays producteur d'amidon en Europe et le 5e producteur mondial.

En 2020, **près de 3 millions de tonnes d'amidon** de céréales, pois et fécula de pomme de terre ont été produites en France.

Les 3/4 de la production du secteur sont exportés (2/3 en Union Européenne, 1/3 vers les pays tiers).

Source : USIPA



De l'amidon est issu une multitude de produits : sirops de glucose, dextrose, sirops de glucose-fructose, maltodextrines, polyols, caramels colorants...

L'amidonnerie française est également un fournisseur majeur des **protéines, fibres et lipides**. Ces derniers sont majoritairement livrés au secteur de la nutrition animale.

La production française de protéine de céréales, également appelée gluten, est de près de 200 000 tonnes. Sur le marché français la moitié de ce gluten est consommée en alimentation humaine et l'autre moitié en alimentation animale. Le marché des protéines, qu'il s'agisse de protéines de blé, de pois, de maïs

LE SAVIEZ-VOUS ?

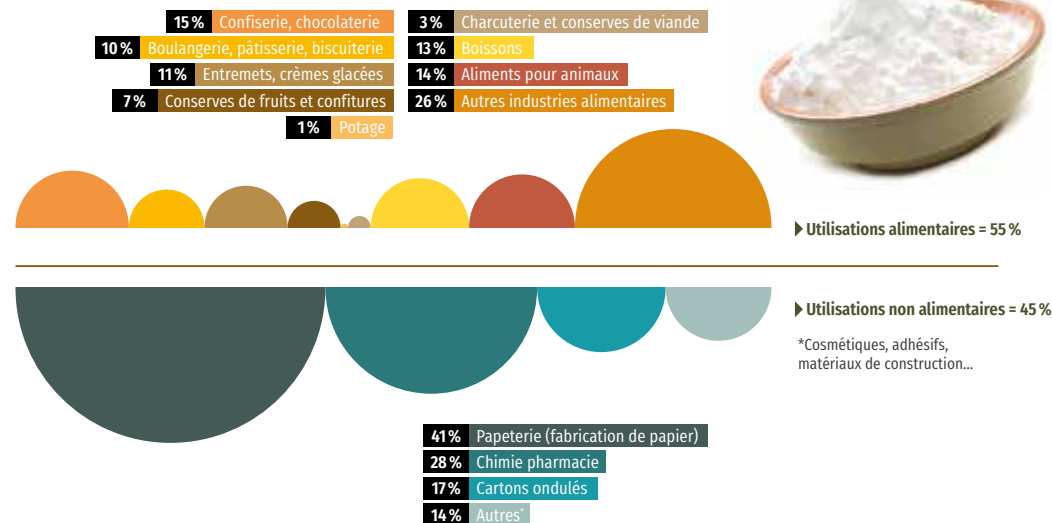
Pour fabriquer 1 tonne d'amidon, il faut : 1,6 tonne de maïs ou 1,9 tonne de blé

ou de pommes de terre est en forte croissance en alimentation humaine.

Il existe une très grande diversité de débouchés pour la filière : industries alimentaires variées, papeterie-cartonnerie, biochimie, industries pharmaceutiques et cosmétiques, matériaux de construction, textile, adhésifs....

Les utilisations en 2020 de l'amidon et ses dérivés sur le marché français

Source : USIPA



FOCUS : LES BIOPLASTIQUES

Les plastiques biosourcés représentent aujourd'hui environ **1% du marché mondial** du plastique, soit 2,1 millions de tonnes en 2020 (et devrait augmenter de 33% d'ici 2025).

Le marché français des plastiques **biosourcés et compostables** représente **20 000 tonnes** en 2019. Ils permettent la fabrication de nombreux produits, comme les sacs, les emballages... Ils sont issus d'une matière renouvelable, comme le blé ou le maïs, et sont compostables en quelques semaines.

On estime qu'un hectare de céréales permet de produire jusqu'à **10 tonnes de plastiques compostables**.

Sources : European Bioplastics et Club Bio-Plastique

La filière bioéthanol



En bref :

2,13 Mt de céréales

de la récolte 2020 transformées en bioéthanol, soit la mobilisation de 3,7% de la production française de céréales.

17 Mhl de bioéthanol et alcools produits en France en 2020, dont 8,2 Mhl à base de céréales.

La France produit **25%** de l'alcool éthylique européen.

Le bioéthanol a remplacé **7,5% de l'essence** en 2020.

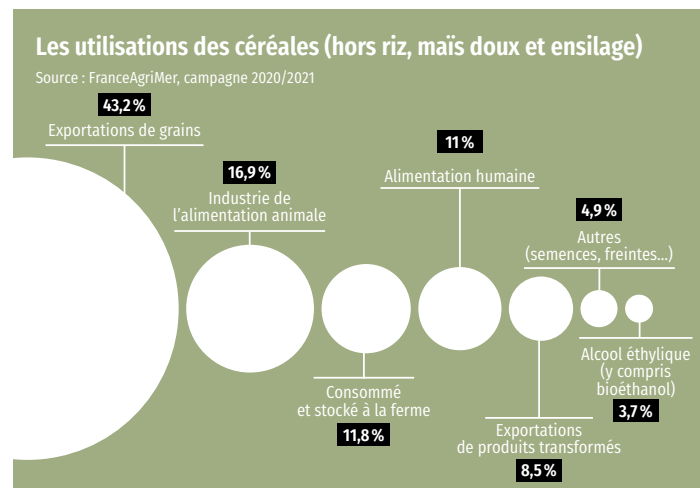
Le SP95-E10 a représenté **48,5%** du marché des essences en 2020.

Le **Superéthanol-E85** est en forte croissance avec **+85%** en 2019 et **+4%** en 2020 malgré la baisse de 14% de la demande d'essence

3,7% de la production céréalière française est utilisée pour le bioéthanol et l'alcool traditionnel

Lors de la campagne 2020/2021, **2,13 millions de tonnes de céréales** ont été utilisées pour produire du de l'alcool (gel hydro-alcoolique etc) et du bioéthanol.

Source : FranceAgriMer



En 2020, les surfaces estimées pour cette production sont **d'environ 310 000 hectares**, soit plus de 1% de la surface utile française, avant la prise en compte des coproduits alimentaires (drêches de céréales).

Des céréales au bioéthanol...

Sur les 5 grands sites de production les plus récents en France, 4 utilisent des céréales. La capacité de production totale française d'alcool éthylique d'origine agricole est de près de 20 millions d'hectolitres.

Source : ePure

En 2020, **11 millions d'hectolitres de bioéthanol carburant** ont été produits en France. En 2020, la consommation finale française de bioéthanol dans les carburants, en pur ou dans un dérivé, s'est élevée à **10,4 millions d'hectolitres**. La France est autosuffisante en bioéthanol.

Sources : SNPAA, DGECC

La France est le 1^{er} producteur européen. Elle représente près d'**1/4 de la production européenne de bioéthanol**.

LE SAVIEZ-VOUS ?

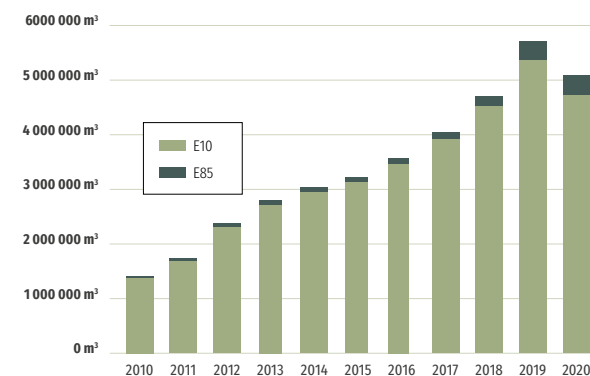
1 hectare de céréales permet de produire 30 hectolitres d'éthanol

Le bioéthanol est le biocarburant le plus utilisé au monde. En 2020, la production mondiale était d'environ **1,237 milliards d'hectolitres**.

Source : FO LICHT

La consommation de SP95-E10 et de Superéthanol-E85 en France

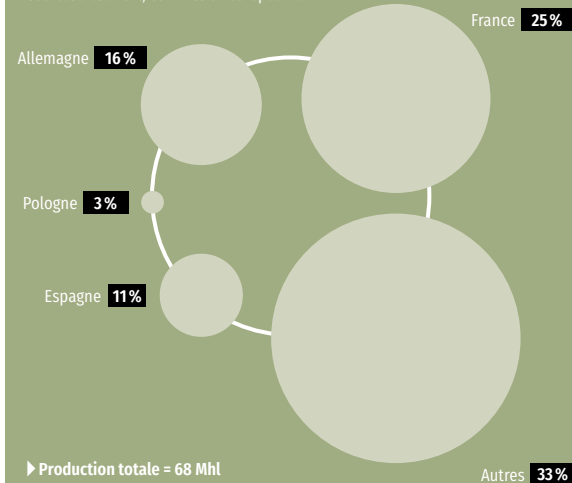
Source : Douanes, CPDP



En 2020, la consommation totale d'essence en France était de 93 millions d'hectolitres dont 10,4 millions d'hectolitres de bioéthanol, en pur ou dans un dérivé, incorporé dans les 3 essences sans-plomb et dans le Superéthanol-E85.

La production européenne d'alcool yc bioéthanol en 2020

Sources : FO. Licht, Commission européenne



L'alcool agricole est produit **aux Etats-Unis** (47% de la production mondiale), **au Brésil** (31%), **en Chine** (8%), **dans l'Union Européenne** (6%).

Source : FO LICHT

LE SAVIEZ-VOUS ?

1 hectare de céréales* permet de produire 30 hectolitres d'éthanol et 2,8 tonnes de drêches, soit 1/3 d'hectare qui est destiné à l'alimentation animale.

*pour un rendement moyen à 8 t/ha

La filière riz

En 2020, 154 exploitations cultivaient du riz en France. Le riz est essentiellement cultivé sur le territoire de la Camargue (2/3 dans les Bouches du Rhône, 1/3 dans le Gard et quelques riziculteurs dans l'Aude et en Guyane).

La production 2020, répartie sur environ **13 888 hectares**, est de **près de 72 000 tonnes** de riz paddy, c'est-à-dire à l'état brut, non décortiqué et 23 % de la production est en Agriculture Biologique. 90 % de la production en Camargue est engagée dans la démarche IGP Riz de Camargue (Label obtenu en 2000). Le champ d'application de la démarche IGP Riz de Camargue couvre toutes les étapes du riz : la production (Riziculteurs), le stockage (Organisme Stockeur), la transformation (Rizier) et le conditionnement (Conditionneur).

La filière du riz de Camargue représente un chiffre d'affaires annuel de **80 millions d'euros** et **2 000 emplois** directs en amont et aval.

On distingue les riz selon :

- La forme du grain (rond, moyen, long, très long)
- Le stade de transformation (paddy, complet, blanchi, étuvé)
- Leur particularité (les riz à cuisson rapide et coloré, parfumé, riz à risotto)
- Le mode de production (conventionnel, biologique)



- Le label (IGP, HVE)

En France, **4,5 kg de riz blanc** sont consommés par personne chaque année.

Source : SSP, Syndicat des Riziculteurs de France et Filière

LE SAVIEZ-VOUS ?

La production mondiale de riz en 2020 était de 506 millions de tonnes de riz blanchi.

L'Asie et l'Inde représentaient 90 % de cette production.

La consommation alimentaire de riz par habitant dans le monde est de 54 kilos. Source : USDA



Les autres céréales

La filière sorgho



116 684 hectares. C'est la surface céréalière consacrée au sorgho en 2020 en France.

542 746 tonnes. C'est la quantité de sorgho récoltée en France en 2020.

37 % de la production est exportée, principalement en Union Européenne. Sur le marché intérieur, il est principalement consommé directement à la ferme (42 % de la récolte) ou utilisé par l'industrie de la nutrition animale. Source : FranceAgriMer

La filière triticale



260 924 hectares. C'est la surface céréalière consacrée au triticale en 2020 en France.

1,22 millions de tonnes. C'est la quantité de triticale récoltée en France en 2020.

56 % de la récolte est consommé directement à la ferme. L'industrie de la nutrition animale est le premier utilisateur sur le marché intérieur avec 375 000 tonnes de grains transformés en 2020/2021. Source : FranceAgriMer

La filière seigle



31 815 hectares. C'est la surface céréalière consacrée au seigle en 2020 en France.

134 733 tonnes. C'est la quantité de seigle récoltée en France en 2020.

Près de 60 % de la récolte est consommé directement à la ferme. Source : FranceAgriMer

La filière avoine



99 678 hectares. C'est la surface céréalière consacrée à l'avoine en 2020 en France.

391 344 tonnes. C'est la quantité d'avoine récoltée en France pour la campagne 2020/2021.

Plus de 40 % de la récolte est autoconsommée. Source : FranceAgriMer

Pour en savoir plus...

Ce livret a été réalisé d'après les données fournies par les organismes suivants :

Les céréales dans le monde

FAO

(Food and Agricultural Organization of the United Nations)
www.fao.org

USDA (United States Department of Agriculture)
www.usda.gov

Les céréales en Europe

Commission européenne : Eurostat

(La statistique Européenne)
epp.eurostat.ec.europa.eu

Les céréales en France

SSP (Service de la Statistique et de la Prospective)
www.agreste.agriculture.gouv.fr

FranceAgriMer
www.franceagrimer.fr

Maïz'Europ
www.maizeurop.com

SYNACOMEX (Syndicat National du Commerce Extérieur des Céréales)

La commercialisation des grains

La coopération agricole - Métiers du grain
www.lacooperationagricole.coop/fr

FNA (Fédération du Négoce Agricole)
www.negoce-village.com

L'alimentation animale

La coopération agricole - Nutrition Animale
www.lacooperationagricole.coop/fr/nutrition-animale

FEFAC (Fédération Européenne des Fabricants d'Aliments Composés)
www.fefac.eu

SNIA (Syndicat National de l'Industrie de la Nutrition Animale)

www.nutritionanimale.org

La farine, le pain, les biscuits et biscottes

ANMF (Association Nationale de la Meunerie Française)
www.meuneriefrancaise.com

CNBPF (Confédération Nationale de la Boulangerie-Pâtisserie Française)
www.boulangerie.org

FEB (Fédération des Entreprises de Boulangerie)
www.entreprisesboulangerie.org

Syndicat des Biscuits et Gâteaux de France
www.biscuitsgateaux.com

Syndicat de la Panification Croustillante et Mœlleuse
www.panification.org

La semoule de blé dur, les pâtes et le couscous

CFSI
(Comité Français de la Semoulerie Industrielle)

SIFPAF (Syndicat des Industriels Fabricants de Pâtes Alimentaires de France)
www.semouleetpates.com

Le malt et la bière

Syndicat des Malteurs de France
malteursdefrance.fr

Association des Brasseurs de France
www.brassers-de-france.com

Syndicat National des Brasseurs Indépendants

www.brassers-independants.fr

The Brewers of Europe
www.brewersofeurope.org

La semoule de maïs

USM (Union des Semouliers de Maïs)

L'amidon de maïs et de blé

USIPA (Union des Syndicats des Industries des Produits Amylacés et de leurs dérivés)
www.usipa.fr

Club Bio-plastiques
(Association française pour le développement des Bio-plastiques)
www.bioplastiques.org

Le riz

Centre Français du Riz (Syndicat des riziculteurs de France et Filière)
www.rizdecamargue.com

Le bioéthanol

SNPAA (Les industriels de l'alcool et du bioéthanol)
www.snpaa.fr

ePure (European Renewable Ethanol Association)
www.epure.org



Intercéreales est l'interprofession représentative des producteurs de céréales (blé tendre, blé dur, orge, maïs, avoine, triticale, seigle sorgho et riz), de la collecte, de la commercialisation et des entreprises de la 1^{ère} transformation (farine, amidon, malt, alimentation animale, semoule de blé dur, semoule de maïs).

Elle est un outil collectif au service de la filière et un lieu d'échange entre ses membres pour développer les filières céréalières sur le territoire, valoriser le savoir-faire français et la qualité des productions en France et à l'international.



23-25 avenue de Neuilly
75116 Paris
Tél. : 01 44 31 10 78
[@intercereales](https://www.intercereales.com)



B28-112021